

Coastal Buttes

Informe de Responsabilidad Escolar Reportado utilizando datos del año escolar 2018-19 Departamento de Educación de California

Para el 1 de febrero de cada año, la ley estatal requiere que todas las escuelas de California publiquen un Informe de Responsabilidad Escolar (SARC). El SARC contiene información sobre la condición y el rendimiento de cada escuela pública de California. Bajo la Fórmula de Financiación de Control Local (LCFF), todas las agencias educativas locales (LEA) deben preparar un Plan de Control y Responsabilidad Local (LCAP), que describe cómo pretenden cumplir los objetivos anuales específicos de la escuela para todos los alumnos, con actividades específicas para abordar las prioridades estatales y locales. Además, los datos reportados en un LCAP deben ser consistentes con los datos reportados en el SARC.

Para obtener más información sobre los requisitos de SARC, consulte la página web de SARC del Departamento de Educación de California (CDE) en <https://www.cde.ca.gov/ta/ac/sa/>.

Para obtener más información sobre LCFF o LCAP, consulte la página web de CDE LCFF en <https://www.cde.ca.gov/fg/aa/lc/>.

Para obtener información adicional sobre la escuela, los padres/tutores y los miembros de la comunidad deben comunicarse con el director de la escuela o la oficina del distrito.

DataQuest

DataQuest es una herramienta de datos en línea ubicada en la página web de CDE DataQuest en <https://dq.cde.ca.gov/dataquest/> que contiene información adicional sobre esta escuela y comparaciones de la escuela con el distrito y el condado. Específicamente, DataQuest es un sistema dinámico que proporciona informes para la rendición de cuentas (por ejemplo, prueba datos, matrícula, graduados de secundaria, abandono escolar, matriculación de cursos, personal y datos sobre estudiantes de inglés).

Acceso a Internet

El acceso a Internet está disponible en las bibliotecas públicas y otros lugares de acceso público (por ejemplo, la Biblioteca del Estado de California). Acceso a Internet en bibliotecas y las ubicaciones públicas generalmente se brindan por orden de llegada. Otras restricciones de uso pueden incluir las horas de operación, el tiempo que puede usar la estación de trabajo (dependiendo de la disponibilidad), los tipos de programas de software disponibles en una estación de trabajo y la capacidad de imprimir documentos.

Charles Wayman, Asistente Supt. Ed especial/SELPA

Principal, Coastal Buttes

Sobre nuestra escuela



¡Bienvenido a Coastal Buttes Academy! Coastal Buttes Academy es una escuela de necesidades especiales para grados K-12 que atiende a estudiantes con necesidades severas. La misión y el objetivo de Coastal Buttes Academy se ocupa de las necesidades del niño utilizando una gama completa de servicios educativos beneficiosos. Nuestros servicios están diseñados para apoyar la reintegración en el entorno menos restrictivo del niño individual. Esto ocurrirá por brindar una educación individualizada para satisfacer las necesidades y habilidades únicas de nuestros estudiantes. Creemos en construir sobre la resistencia inherente con cada niño utilizando una combinación de prácticas basadas en evidencia conductual y social/emocional mientras desarrollando fortalezas y habilidades individuales.

En Coastal Buttes, los estudiantes estarán expuestos a planes de estudio y evaluaciones basados en investigaciones que ayudarán a desarrollar habilidades académicas. El desarrollo de estas habilidades académicas es vital para la reintegración a las escuelas de origen del estudiante. Estos incluirán Sondag System, Unique Learning System, SANDI y Footsteps to Brilliance.

Coastal Buttes también ofrecerá una variedad de actividades de enriquecimiento para mejorar el aprendizaje de los estudiantes. Varios expertos en el campo del área circundante enseñarán arte, ciencia, música y karate. El plan de estudios de ciencias incluirá muchas manos en proyectos como jardinería y mantenimiento de una casa verde. Estas actividades de enriquecimiento utilizarán varias modalidades de aprendizaje diferentes, a la vez que trabajarán en objetivos conductuales y sociales / emocionales.

El personal de Coastal Buttes trabajará en estrecha colaboración con los padres para establecer un vínculo entre la escuela y el hogar. Parte de esto será capacitaciones mensuales donde los padres y el personal trabajan juntos sobre estrategias para ayudar a sus hijos. Además, el personal de Coastal Buttes se mantendrá en contacto constante con las escuelas de origen, colaborando y planificando para el momento en que el estudiante esté listo para la transición de regreso a la escuela de origen.

Contacto

Coastal Buttes
499 Margurite St., Ste. A
Williams, CA 95987-5830
Teléfono: 530-473-1350.
Email: cwayman@ccoe.net

Sobre esta escuela

Información de contacto del distrito (año escolar 2019—20)		Información de contacto de la escuela (año escolar 2019—20)	
Nombre del distrito	Oficina de Educación del Condado de Colusa	Nombre de la escuela	Coastal Buttes
Número de teléfono	(530) 458-0350	Calle	499 Margurite St., Ste. A
Superintendente	Michael West	Código postal	Williams, Ca, 95987-5830
Dirección de correo electrónico	mwest@ccoe.net	Número de teléfono	530-473-1350
Sitio web	www.ccoe.net	Principal	Charles Wayman, Asistente Supt. Ed. Especial/SELPA
		Dirección de correo electrónico	cwayman@ccoe.net
		Sitio web	www.ccoe.net
		Condado-Distrito-Escuela Código	(CDS)06100660136580

Descripción de la escuela y declaración de misión (año escolar 2019-20)

El SARC se completó y está pendiente de aprobación de la junta el 13 de febrero de 2019

Estado de la misión

Satisfacer las necesidades individuales del niño utilizando una gama completa de servicios educativos beneficiosos. Nuestros servicios están diseñados para apoyar la reintegración en el ambiente menos restrictivo del niño individual.

Objetivo

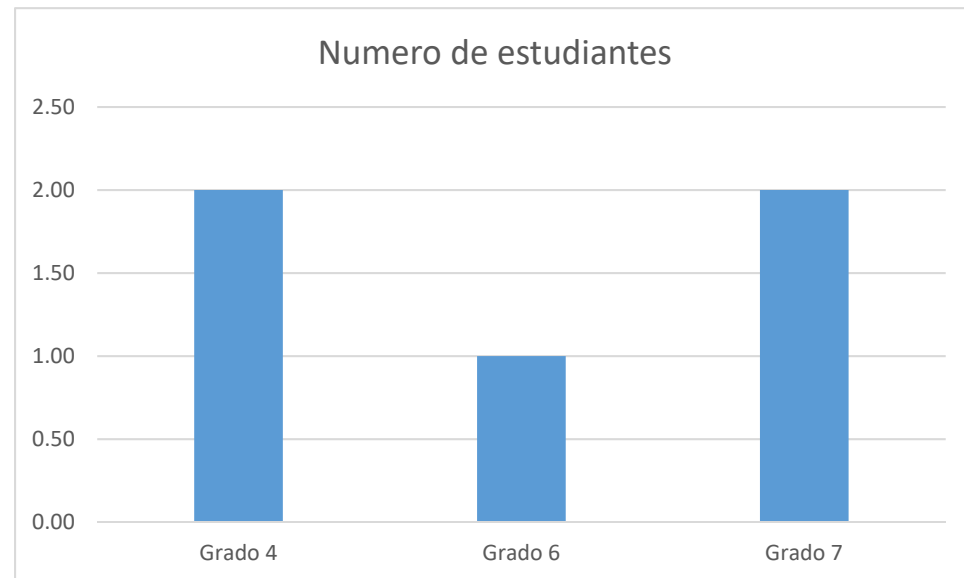
Brindar educación individualizada a estudiantes con necesidades y habilidades únicas. Creemos en construir sobre la resiliencia inherente dentro de cada niño usando una combinación de prácticas basadas en evidencia conductual y socioemocional mientras se desarrollan fortalezas y habilidades individuales.

Matriculación de alumnos por grado escolar (año escolar 2018-19)

Coastal Buttes School no abrió con la primera inscripción hasta el 11/6/2017. La inscripción es menos de 10 estudiantes.

Los datos individuales de los estudiantes no se calculan cuando el número de estudiantes evaluados es diez o menos, ya sea porque el número de estudiantes en esta categoría es demasiado pequeño para precisión estadística o para proteger la privacidad del estudiante.

Nivel de grado	Número de estudiantes
Grado 4	2
Grado 6	1
Grado 7	2
Matrícula Total	5



A. Condiciones de aprendizaje

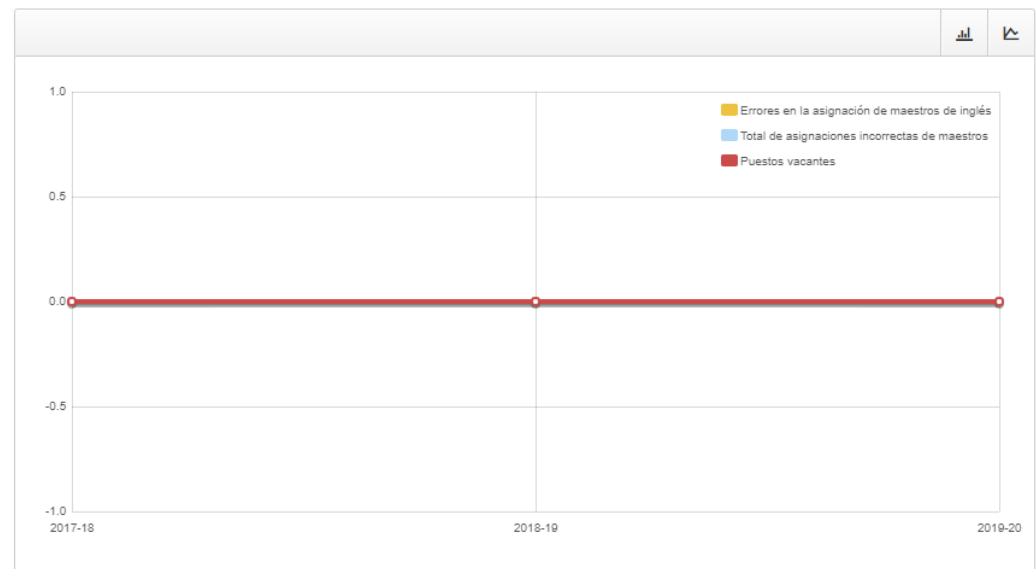
Prioridad estatal: Básica

El SARC proporciona la siguiente información relevante para la prioridad del Estado: Básica (Prioridad 1):

- Grado en el cual los maestros son asignados apropiadamente y con credenciales completas en el área temática y para los alumnos que están enseñando;
- Los alumnos tienen acceso a materiales de instrucción alineados con los estándares; y
- Las instalaciones escolares se mantienen en buen estado.

Asignaciones incorrectas de maestros y puestos vacantes de maestros

Indicador	2017-18	2018-19	2019-20
Asignaciones incorrectas de maestros de aprendices de inglés	0	0	0
Total de asignaciones incorrectas de maestros *	0	0	0
Posiciones vacantes de maestro	0	0	0



Nota: "Asignaciones incorrectas" se refiere al número de puestos ocupados por maestros que carecen de autorización legal para enseñar ese nivel de grado, materia, grupo de estudiantes, etc.

* El total de asignaciones incorrectas de maestros incluye el número de asignaciones incorrectas de maestros de estudiantes de inglés.

Calidad, vigencia, disponibilidad de libros de texto y otros materiales de instrucción (año escolar 2019-20)

Año y mes en que se recopilaron los datos: enero de 2020

Tema	Libros de texto y otros materiales de instrucción /año de adopción	De la mayoría Adopción reciente?	Porcentaje de estudiantes que carecen de su propia copia asignada
Lectura/ Artes del lenguaje	Tenemos intervenciones específicas para lectura y artes del lenguaje, Exact Path en línea y, además, los estudiantes tienen acceso a los libros de texto adoptados por el estado de sus distritos de origen.	Si	0.00%
Matemáticas	Tenemos intervenciones específicas para Matemáticas, Exact Path en línea y además, los estudiantes tienen acceso a los libros de texto adoptados por el estado desde sus distritos de origen.	Si	0.00%
Ciencias	Tenemos intervenciones específicas para la ciencia y, además, los estudiantes tienen acceso a los libros de texto adoptados por el estado desde sus distritos de origen..	Si	0.00%
Historia-Ciencias Sociales	Tenemos intervenciones específicas para Historia-Ciencias Sociales, y además, los estudiantes tienen acceso a los libros de texto adoptados por el estado desde sus distritos de origen.	Si	0.00%
Idioma extranjero	N/A		0.00%
Salud	Tenemos intervenciones específicas para salud y bienestar personal y, además, estudiantes tienen acceso a los libros de texto adoptados por el estado desde sus distritos de origen.	Si	0.00%
Artes escénicas y visual	Tenemos intervenciones específicas para la Introducción a las Artes Visuales, y además, los estudiantes tienen acceso a los libros de texto adoptados por el estado desde sus distritos de origen.	Si	0.00%
Equipo de laboratorio de ciencia (Grados 9-12)	N/A	N/A	0.00%

Nota: Las celdas con valores N/A no requieren datos.

Condiciones de las instalaciones escolares y mejoras planificadas

La calificación general de las instalaciones de CCOE es del 93.75% o "Bueno" según los estándares del Estado. Nuestra instalación se encuentra en "Buena reparación" para todas las categorías, con la excepción de la Categoría 15, Ventanas/Puertas/Portones/Cercas.

Instalaciones escolares Buen estado de reparación

Año y mes del último informe FIT: octubre de 2019

Sistema inspeccionado	Clasificación	Reparación necesaria y acción tomada o planificada
Sistemas: fugas de gas, Mecánico/HVAC, Drenaje	Bueno	N/A
Interior: Superficies Interiores	Bueno	N/A
Limpieza: Limpieza General, Infestación de Plagas/Alimañas	Bueno	N/A
Eléctrico: Eléctrico	Bueno	N/A
Baños/Fuentes: Baños, Fregaderos/Fuentes	Bueno	N/A
Seguridad: seguridad contra incendios, Materiales peligrosos	Bueno	N/A
Estructural: Daños estructurales, Techos	Bueno	N/A
Externo: patio de recreo/escuela, Ventanas/Puertas/Portones/Cercas	Pobre	Cada edificio en el Village es "Deficiente" en la Categoría 15, Ventanas/Puertas/Portones/Cercas debido a la intrusión de agua en puertas y ventanas. CCOE ha empleado medidas para mitigar los problemas de intrusión de agua en el Education Village. Este esfuerzo por mantener y controlar este impacto en nuestras instalaciones ha sido útil; sin embargo, los asesores legales de CCOE han informado que nosotros no debemos emplear reparaciones permanentes hasta que se haya resuelto el litigio actual relacionado con este asunto.

Tarifa general de la instalación

Año y mes del último informe FIT: octubre de 2019

Calificación General - Bueno

B. Resultados del alumno

Prioridad Estatal: Logro Estudiantil

El SARC proporciona la siguiente información relevante para la prioridad del Estado: Logro del alumno (Prioridad 4):

- **Evaluaciones estatales** (es decir, el Sistema de Evaluación del Rendimiento y Progreso del Estudiante de California [CAASPP], que incluye el resumen sumativo más inteligente) evaluaciones para estudiantes en la población de educación general y las evaluaciones alternativas de California [CAA] para artes del lenguaje en inglés/alfabetización [ELA] y Matemáticas impartidas en los grados tercero al octavo y once. Solo los estudiantes elegibles pueden participar en la administración de los CAA. Los artículos CAA son alineado con estándares de rendimiento alternativos, que están vinculados con los Estándares Estatales Comunes [CCSS] para estudiantes con las discapacidades cognitivas más significativas); y
- El porcentaje de estudiantes que han completado, con éxito, cursos que satisfacen los requisitos de ingreso a la Universidad de California y California, Universidad Estatal, o secuencias de educación técnica profesional o programas de estudio

Prioridad Estatal: otros resultados de los alumnos

El SARC proporciona la siguiente información relevante para la prioridad del Estado: Otros resultados de los alumnos (Prioridad 8):

- Resultados del alumno en el área temática de educación física

C. Compromiso

Prioridad estatal: Participación de los Padres

El SARC proporciona la siguiente información relevante a la prioridad del Estado: Participación de los padres (Prioridad 3):

Esfuerzos que realiza el distrito escolar para buscar la opinión de los padres al tomar decisiones para el distrito escolar y cada escuela

Oportunidades para participación de los padres (año escolar 2019-20)

Los padres reciben pautas, procedimientos y cuestionarios para actualizar al personal sobre el estado actual del estudiante al comienzo de cada año o colocación. Anualmente, los padres participan en el Programa de Educación Individualizada (IEP) de sus estudiantes, así como en las conferencias de padres y maestros, según sea necesario. Los padres son contactados diariamente y/o semanalmente con respecto al progreso del estudiante por teléfono, correo electrónico o texto de preferencia de los padres. Los padres también están invitados a asistir a las reuniones del Comité Asesor Comunitario (CAC) que promueven la conciencia y el apoyo de la comunidad a través de talleres y reuniones informativas. Coastal Buttes organiza una jornada de puertas abiertas en la primavera. Traductores están disponibles en el sitio.

Prioridad Estatal: Compromiso de los Alumnos

El SARC proporciona la siguiente información relevante para la prioridad del Estado: Participación de los alumnos (Prioridad 5):

- Tasas de abandono de la escuela secundaria; y
- Tasas de graduación de la escuela secundaria

Prioridad Estatal: Clima Escolar

El SARC proporciona la siguiente información relevante para la prioridad del Estado: Clima Escolar (Prioridad 6):

- Tasas de suspensión de alumnos;
- Tasas de expulsión de alumnos; y
- Otras medidas locales sobre la sensación de seguridad.

Plan de Seguridad Escolar (Año Escolar 2019-20)

El Plan Integral de Seguridad Escolar para 2018-19 se revisó en agosto de 2018 y actualmente está en revisión para el año escolar 2019-2020. Incluye información central sobre la escuela y su clima, incluyendo la visión y misión de la escuela y la demografía básica. También se incluyen las siguientes secciones y procedimientos:

Números de contacto de emergencia

Respuesta al fuego

Plan de clima escalonado

Identificación del nivel apropiado

Explicaciones escalonadas

Evacuación del sitio

Información de bloqueo de emergencia
 Emergencia Médica (Código Azul)
 Mapa de evacuación del sitio

D. Otra información del SARC

Se requiere que la información en esta sección esté en el SARC pero no se incluye en las prioridades estatales para LCFF.

Personal de Servicios de Apoyo Estudiantil (año escolar 2018-19)

Título	Número de FTC * asignado a la escuela
Consejero (desarrollo académico, social/conductual o profesional)	0.20
Profesor de medios de la biblioteca (bibliotecario)	0.00
Personal de servicios de medios de la biblioteca (paraprofesional)	0.00
Psicólogo	0.20
Trabajador social	0.00
Enfermero	0.10
Especialista en habla/lenguaje/audición	0.10
Especialista en recursos (no docente)	0.00
Otro	0.20

* Un equivalente a tiempo completo (FTE) equivale a un miembro del personal que trabaja a tiempo completo; un FTE también podría representar a dos miembros del personal que trabajan cada uno el 50 por ciento del tiempo completo.

Gastos por alumno y salarios de los maestros de la escuela (año fiscal 2017-18)

Nivel	Gastos totales por alumno	Gastos por alumno (Restringido)	Gastos por alumno (Irrestricto)	Salario promedio de maestros
Sitio de la escuela	\$11,433.63	\$11,433.63	\$0.00	\$67,643.00
Distrito	N/A	N/A	\$0.00	\$67,643.00
Diferencia porcentual: sitio escolar y distrito	N/A	N/A	0.00%	0.00%
Estado	N/A	N/A	\$7,506.64	\$76,871.00
Diferencia porcentual: sitio escolar y estado	N/A	N/A	--	13,60%

Nota: Las celdas con valores N/A no requieren datos.

Tipos de servicios financiados (año fiscal 2018-19)

Coastal Buttes Academy es una escuela de necesidades especiales K-12 que atiende a estudiantes con necesidades severas. El programa tiene apoyos intensivos e instrucción especializada integrada durante todo el día. Los servicios prestados son dictados por el IEP de los estudiantes.

Salarios de maestros y administrativos (año fiscal 2017—18)

Categoría	Cantidad del distrito	Promedio estatal para distritos en la misma categoría
Salario inicial para maestros	-	-
Salario de maestro de rango medio	-	-
Mayor salario del maestro	-	-
Salario promedio del principal (primaria)	-	-
Salario del principal promedio (medio)	-	-
Salario promedio del principal (alto)	-	-
Salario del Superintendente	-	-
Porcentaje del presupuesto para salarios de maestros	-	-
Porcentaje del presupuesto para salarios administrativos	-	-

Para obtener información detallada sobre los salarios, consulte la página web de Salarios y beneficios certificados de CDE en <https://www.cde.ca.gov/ds/fd/cs/>.





Desarrollo profesional

Medida	2017-18	2018-19	2019—20
Número de días escolares dedicados al desarrollo del personal y el continuo de mejoramiento	3.00	3.00	3.00